

Adverb och adjektiv på *-vis* i svenskan

Muriel Norde

Inledning

I morfologiskt avseende anses svenskan inte vara något särskilt rikt språk. Den saknar de starkt flekterande språkens eller ens fornspråkets formrikedom, efter det att flektionskategorier sådana som kasus, person och modus försvunnit. Ändå finns det, inte minst tack vare svenskans väldokumenterade historia, en hel del att forska om den svenska morfologin. Tittar man på de ändelser som någon gång har funnits eller ändå finns kvar från ett diakront perspektiv, så visar det sig att varje ändelse har en säregen historia, som kan lämna ett bidrag till våra kunskaper om morfologisk förändring i allmänhet. Detta gäller inte bara böjningsändelser (se Norde 2002 för några exempel), utan också avledningsändelser sådana som *-vis*.

Suffixet *-vis* är ursprungligen ett avledningssuffix för att bilda adverb som *bitvis* och *naturligtvis*. Det som är intressant med adverb på *-vis* är att en del av dem ”visar en stark benägenhet till adjektivering” (Söderbergh 1971:183), det vill säga att det är möjligt att använda allt fler ord på *-vis* som ett adjektiv och böja det som ett sådant, till och med till den grad att man kan lägga till suffixet *-t* för att (än en gång) bilda ett adverb.

I denna artikel kommer jag att behandla suffixets äldre och yngre historia. Jag ska börja med suffixets etymologi och uppkomsten av avledningsändelser i allmänhet som exempel på grammatikalisering längs den s.k. ”lexikala klinen” (Wijk-Andersson 1997:22). I artikelns andra del presenteras resultaten från en undersökning av suffixets bruk i Språkbankens konkordanser.

Etymologi

Adverbsuffixet *-vis* har utvecklats ur det neutrala substantivet *vis* (jfr. *på detta vis*, *på sätt och vis*), som är besläktat med eng. *wise* (ålderdomligt), ty. *Weise*, nl. *wijze*, isl. *vís*, fra. *guise* osv. De germanska formerna kan härledas till ett forngermanskt **wīsa-* (NEUTR) eller **wīsō(n)-* (FEM), och vidare till indoeuropeiskt **uīd-to-*, **uīd-tā-* ’utseende’ (<**ueid-* ’se’; jfr. lat. *vidēre* ’se’, sv. *veta*; Hellquist 1980:1355f.). Detta substantiv har i alla ovannämnda germanska språk grammatikaliserats till ett adverbiellt avledningssuffix längs den s.k. ”lexikala klinen” (se nedan). Några få av dessa äldre adverb är inhemska (t.ex. fsv. *apruvis* ’annorlunda’), men många äldre adverb på *-vis* beror på lågtyska och högtyska efterbildningar (t.ex. *korsvis* < lt. *krūzewīze*; *möjligtvis* < ht. *möglichlicherweise*; Hellquist 1980:1356). I nusvenskan

bildas emellertid ständigt nya adverb på *-vis* — suffixet är alltså fortfarande produktivt.

Förutom adverbsuffixet *-vis* finns det också ett adjektivbildande suffix *-vis*, som inte är produktivt längre. Detta suffix har grammatikaliserats ur adjektivet *vis* (jfr. *en gammal vis kvinna*), som är etymologiskt nära besläktat med substantivet *vis* (jfr. eng. *wise*, ty. *weis*, nl. *wijs*, isl. *víss* som går tillbaka på forngermanskt **wīsa-*; indoeuropeiskt **uīd-to-*, PERF.PART.PASS till *<*ueid-* 'se' (Hellquist 1980:1356).

Utvecklingen av bundna morfem som böjnings- och avledningsändelser är en särskild typ av grammatikalisering som kallas för *morfologisering*. Utvecklingsvägen illustreras i litteraturen vanligtvis med hjälp av en s.k. *klin* (*cline* på engelska, jfr Hopper & Traugott 2003:6f.), som i Wijk-Anderssons pionjärbete om grammatikalisering i svenskan (1997:21f.) definieras som "en naturlig stig utefter vilken former utvecklas i en och samma riktning". Avledningsaffix utvecklas längs den lexikala klinen (*cline of lexicality*):

led i fras (GEN-N, N-N, ADJ-N)	>	led i sammansättning	>	avledningssuffix
mantz <i>lik</i>	>	<i>man(tz)lik</i>	>	<i>manlig</i>
'en mans kropp'	>	'manskropp'	>	'maskulin'

Från substantiv till avledningssuffix (< Wijk-Andersson 1997:22)

Avledningsaffix kan alltså härledas till en lexikal källa, oftast ett substantiv (t.ex. *-lig* < urn. **līka-* 'kropp';¹ *-dom* < urn. **dōma-* 'bestämmelse, anordning' (senare: 'dom(stol)'); *-lek* < fsv. *leker* 'hastig rörelse, lek, idrott'), men verb (t.ex. *-skap* < fsv. *skapa*) och adjektiv (t.ex. adjektivsuffixet *-vis* som i *rättvis*, se ovan) kan också grammatikaliserats till ett avledningsaffix. Adverbsuffixet *-vis* har grammatikaliserats ur substantivet *vis* längs nedanstående klin:

led i fras (GEN-N, N-N, ADJ-N)	>	led i sammansättning	>	avledningssuffix
*[på] <i>slump(s) vis</i> ²	>	<i>slumpvis</i>	>	<i>slumpvis</i>
'på slumpens sätt, såsom av en slump'		'slumpsätt'		'slumpmässigt'
* <i>a apru vis</i>	>	* <i>apruvis</i>	>	<i>apruvis</i>
'på ett annat sätt'		'alternativ'		'annorlunda'

Adverbsuffixet -vis på den lexikala klinen

De första två stegen är ännu produktiva i svenskan — det är fortfarande möjligt att bilda fraser och sammansättningar med *vis*. *Vis* som led i fras finns i sådana konstruktioner som *på mormors vis*, *på skånskt vis*. Exempel på *vis* som led i sammansättning i Språkbankens konkordanser är: *Men så sprack bubblan på*

¹ Jfr. också nusv. *vilken* < **hvī-līka-* 'med hurudan kropp'.

² Asteriskerna anger att exemplen är rekonstruerade av författaren. I lånöversättningar som *möjligtvis* och *korsvis* har grammatikaliseringen ägt rum redan i högtyskan respektive lågtyskan; senare exempel som *regionvis* kan också vara analogibildningar.

sedvanligt Uddevallavis (p96); *Mr. Abrashoff* [...] är lång och stilig på det där solbrända *George Clooney-viset* (svd00).

Det etymologiska sambandet mellan adverb på *-vis* och den tidigare sammansättningen med ett substantiv eller böjt adjektiv som första led och substantivet *vis* som andra led tycks ha varit klart för språkbrukarna. Detta framgår av neutrumformen i adverb med ett adjektiv som första led (*vanligtvis*) och av adverbens betoning — suffixet *-vis* har stark bibetoning och överensstämmer prosodiskt med en sammansättning (SAG vol. II:633).³

Adverb på *-vis*: form och betydelse

Adverb på *-vis* kan ha olika förled: ett substantiv med eller utan fuge-*s*, som i *gruppvis*, *portionsvis*, ett adjektiv som i *lyckligtvis*, och ett räkneord som i *tiotusenvis*. Adverbena har en rad olika betydelser, av vilka några få ska nämnas.⁴ När avledningsstammen är ett substantiv, uttrycker adverbet t.ex. aktionens karaktär eller funktion (*Deltagarna i denna tävling uttas slumpvis av en dator*) eller i vilka enheter något distribueras (*Vispa ner oljan droppvis*). En särskilt produktiv konstruktionstyp utgörs av ett distributivt adverb följt av prepositionen *av* eller *med* och betecknar 'mycket hög grad' (*Jag gjorde massvis av misstag i det här åket; Varför inte bränna ett symboliskt kreditkort i stället för buntvis med sedlar?*).⁵ Är avledningsstammen ett adjektiv, betecknar adverbet t.ex. talarattityd (*Det röda går lyckligtvis att borsta bort*) eller sätt (*Ett snabbt övergående åskväder hade tillfälligtvis slagit ut telefonen*).

Adjektivering av adverb på *-vis* — en korpusbaserad undersökning

Att bilda adverb av adjektiv är en vanlig företeelse i världens språk (se t.ex. Hopper & Traugott 2003:140ff.), men dess motsats, övergången från adverb till adjektiv är mycket sällsynt. Hur har då adjektiveringen av adverb på *-vis* kunnat ske? Det är fullt möjligt att ursprungliga adjektiv på *-vis* (*rättvis*, *nävis*, *frågvis*, *envis*) i viss mån medverkat till adjektiveringen av adverb på *-vis*, såsom SAOB påpekar (under *delvis*), men detta verkar inte vara någon tillräcklig förklaring. Dessutom är det föga känt när och hur adverbena på *-vis* övergick till att fungera

³ Även de adverb på *-vis* som är låg- eller högtyska lånöversättningar måste ha associerats med sammansättningar med substantivet *Weise* / *wīze* (FEM) som andra led och ett kongruent adjektiv som första led (t.ex. *möglicherweise*). Detta framgår av det faktum att den svenska översättningen inte har blivit något som **möjligervis*, utan en likadan konstruktion med en kongruent form (NEUT i detta fall) av adjektivet (*möjligtvis*).

⁴ Alla exempel är hämtade från korpusen svd00. Se vidare t.ex. SAG II:627ff.

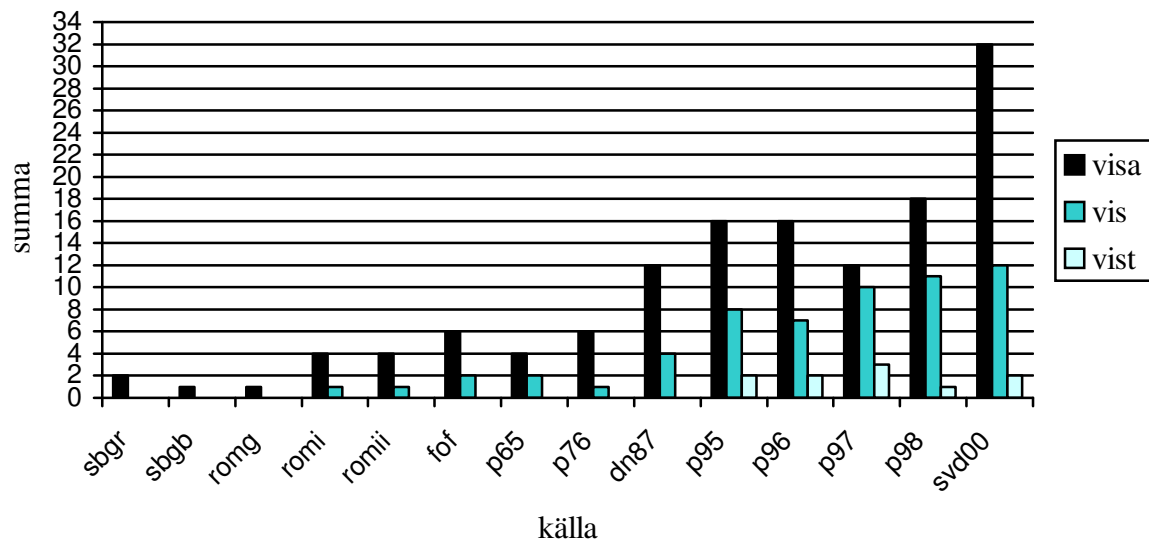
⁵ Se Kinn 1998 för en beskrivning av denna konstruktion i norskan.

som adjektiv. I denna uppsatsens andra del ska jag därför försöka kartlägga adjektivens uppkomst i svenskan, med utgångspunkt i följande forskningsfrågor:

- 1: När skedde adjektiveringingen av adverb på *-vis*?
- 2: Hur böjs adjektiven?
- 3: Vilka adverb på *-vis* adjektiveras och i vilka kontexter uppträder adjektivering?

Materialet är hämtat från Språkbankens konkordanser till och med *Svenska Dagbladet* 2000.⁶ Först gjordes en frekvenslista på alla ord som slutade på *-vis*, *-vist* och *-visa* och sedan excerperades alla ord som fungerade som adjektiv. Antalet olika adjektiv (*types*) som fanns i de olika korpusarna återges i Figur 1:

Figur 1: antalet adjektiv (*types*)



Adjektivens ålder

Adjektivering av adverb på *-vis* är inte av sent datum. Utvecklingen uppmärksammas i SAOB hos åtskilliga uppslagsord (t.ex. *delvis* och *gradvis*).⁷ Det äldsta exemplet i SAOB är från 1797 (*De skapade tingens gradvisa stigande, samband och kedja*), vilket innebär att adjektivering varit möjlig sedan åtminstone

⁶ Konkordanserna finns tillgängliga via Språkbankens hemsida (<http://spraakbanken.gu.se>). Materialet utgörs främst av tidningstext och (äldre) skönlitteratur. Korpusen kan alltså inte betraktas såsom representativ för nusvenskt skriftspråk i sin helhet. Förkortningarna hänvisar till följande källor: sbgr (*Strindbergs romaner och dramer*; excerperade 2003); sbgb (*Strindbergs brev*); romg (*Äldre svenska romaner*); romi (*Bonniers romaner 1976-7*); romii (*Bonniers romaner 1980-1*); fof (*Forskning och framsteg*); p65 (*Press 1965*); p76 (*Press 1976*); dn87 (*Dagens nyheter 1987*); p95 (*Press 1995*); p96 (*Press 1996*); p97 (*Press 1997*); p98 (*Press 98*); svd00 (*Svenska Dagbladet 2000*).

⁷ Webbversionen av SAOB har använts (<http://g3.spraakdata.gu.se/saob/saob4.shtml>).

två århundraden. Men trots sin ålder och starkt tilltagande frekvens (se Figur 1) är adjektivering av adverb på *-vis* ännu inte helt accepterad i nusvenskt skriftspråk och möter därför relativt sällan i korpusmaterialet. Wellander (1982 [1973]:106) menar t.ex. att "[d]enna adjektivering av adverbena på *-vis* är i många fall bekväm och praktisk men stöter i andra fall och bör därför brukas med försiktighet". Och enligt justitiedepartementets skrivregler⁸ kan adjektiveringen ge "intryck av tråkig och onödig jargong" och borde man i första hand överväga omformuleringar som *förbundsförhandlingar* i st. f. *förbundsvisa förhandlingar*, eller *preliminära beräkningar* i st. f. *försöksvisa beräkningar*.

Adjektivens böjning och syntaktiska funktion

Adverb på *-vis* är inte ensamma om att kunna fungera som ett adjektiv — andra exempel *gratis*, *annorlunda*, *avsides* och *lagom* (det senare endast i vissa språkbrukares talspråk)⁹, men det händer sällan att utvecklingen kan anses vara fullbordad, dvs att adjektivet kan kongruensböjas och suffixkompareras (SAG II:234).

Adjektiv på *-vis* kongruensböjs i stort sett som vanliga adjektiv (med undantag av neutrumformen, se nedan). Den böjda formen på *-visa* verkar vara både äldst och mest frekvent. Ändelsen *-visa* är redan belagd i Strindbergskorpusarna (jfr. också det äldsta belägget i SAOB ovan) och ger flest resultat, både vad gäller *types* och *tokens* (se Tabell 1 och Figur 1). Utrumformen på *-vis* dyker upp först i 1970-tals skönlitteratur (se Tabell 2) och blir liksom adjektiv på *-visa* allt vanligare i de senare korpusarna. Neutrumformen på *-vist* är betydligt mindre frekvent (se Tabell 3). SAOB påpekar redan (under *delvis*) att "[o]benägenheten för formen *delvist* kan t.o.m. stundom föranleda, att den oböjda grundformen brukas i dess ställe". Enligt Wellander (1982 [1973]:106) är det emellertid "[u]nder alla omständigheter [...] förkastligt att använda det oböjda adverbet i ställning där svenskan kräver böjt adjektiv". I korpusarna finns sammanlagt 21 exempel på sådana oböjda former (gentemot 10 belägg på böjda former på *-vist*), ibland med motsvarande böjd form i likadan konstruktion inom en och samma korpus:

ett gradvis avlägsnande (romii)

ett gradvis fördömande (p95)

Gruppvis skanderande av rasistiska slagord (p95; men även: Gruppvist skanderande av rasistiska slagord)

stegvis tillbakadragande (p95)

fläckvis håravfall (p96)

ett gradvis hävande av exportstoppet (p96)

⁸ <http://justitie.regeringen.se/klarsprak/sprakexperterna/handbocker/skrivregler/3/3htm>

⁹ Dessutom är adjektivering av motsvarigheterna till adverb på *-vis* också möjligt i andra germanska språk; jfr. nl. *een sprongsgewijze verandering* 'en språngvis förändring' eller eng. *the clockwise direction*.

ett fredligt och gradvis införande av socialismen (p96)
ett stegvis körkort (p97)
Stegvis tillbakadragande (p97; men även: stegvist israeliskt tillbakadragande)
ett stegvis återerövrande (p97)
fläckvis håravfall (p98)
parvis kval (p98)
ett slumpvis urval (p98)
fläckvis självstyre (svd00)
ett gradvis uppdagande (svd00)
ett stegvis insläpp (svd00)
växelvis boende (svd00, 5 ggr)

Den större frekvensen av adjektiv på *-visa* förklaras delvis av det faktum att ändelsen *-a* har två funktioner (bestämmdhet och plural) och därför är den mest frekventa formen hos adjektiv över huvud taget, men andelen adjektiv i neutrum singular är ändå signifikant mindre än hos andra adjektiv.¹⁰ Obenägheten att använda neutrumformen är svår att förklara och problemet lämnas därhän för närvarande.

En annan påfallande företeelse är att det i de senare korpusarna (sedan 90-talets mitt) blir möjligt att lägga suffixet *-t* till adjektiv på *-vis* för att (än en gång) bilda adverb (sammanlagt 10 belägg).¹¹ Detta tyder på att ifrågavarande ordet på *-vis* har uppfattats som ett adjektiv snarare än som ett adverb:

Fast slumpvist vald är hon inte (p95)
den slumpvist utvalde svarte mannen (p96)
Den segslitna tvisten om socialbidragen har regeringen delvist löst genom sitt förslag om ... (p97)
[...] ett rytmiskt, egendomligt energiskt, bitvist fruktansvärt flöde av negativ "livsvisdom" (svd00)
I intervjun med Näringsliv suckar han då och då gammalmansvist över de trender som [...] (svd00)
Gradvist började hon känna att hon kom upp till ytan igen (svd00)
Individuell livsförsäkring bör tecknas korsvist (svd00)
[...] den individuella livsförsäkringen är korsvist ägd [...] (svd00)
Om man jämför två schimpanser från Afrika med två slumpvist utvalda människor [...] (svd00)
Dansken Poul Emings stötvist flämtande Parsifalfrasering (svd00)

Adjektiv på *-vis* verkar knappast vara graderbara. I de excerperade korpusarna finns inga exempel på suffixkomparation, men en google-sökning gav några få

¹⁰ Jämför följande frekvensresultat från svd00: *stor* (8547), *stort* (4953), *stora* (13150) eller *röd* (394), *rött* (321), *röda* (1029).

¹¹ Det finns ett enstaka exempel på ett adverb på *-visa* (*Kanske kan man också åtminstone delvisa hänföra henne till den amerikanska paranoialitteraturen*, p97), men detta är snarast ett skrivfel.

resultat, t.ex.: *Som valp märktes ingen skillnad alls mellan tik och hane, men ju äldre hon blivit desto gradvisare blir skillnaderna*.¹²

Också vad gäller adjektivens syntaktiska funktion blir det klart att adjektiveringingen ännu inte blivit fullbordad. Adjektiven används nästan alltid attributivt — i samtliga korpusar finns det bara två belägg på predikativt bruk:

Varför skall indelningen vara länsvis? (p95)

terrorhandlingar ur offrens perspektiv kan te sig blinda och slumpvisa (p97)

Kandidater och kontext

Om ett adverb på *-vis* adjektiveras eller inte beror först och främst på adverbets förled. Adverb som är bildade av adjektiv (*naturligtvis*, *försiktigvis*) används inte som adjektiv. Detta är knappast förvånande, eftersom adjektiven *naturlig* och *försiktig* redan finns. Samtliga adjektiv på *-vis(-a, -t)* har ett substantiv (*punktvis*, *länsvis*) eller en substantivfras (*engångsvis*) som förled, och både karaktäriserande adverb som *slumpvis* och (om än mera sällan) distributiva adverb som *droppvis* kan adjektiveras.

Vad kontexten beträffar har både SAOB (under *delvis*) och Söderbergh (1971:182) uppmärksammat att adjektiv på *-vis* oftast står attributivt till verbalsubstantiv. Förmodligen har adverbena alltså börjat bli adjektiverade i och med att verbet de hade stått som bestämning till blivit substantiverat. Detta bekräftas av konkordansmaterialet — adjektiv på *-vis* påträffas tidigast och oftast vid verbalabstrakta:¹³

denna gradvisa stegring av intimitet (romg)

intensiv punktvis övervakning av varusortimentet (p65)

adelns gradvisa tillbakaträngande (p76)

hel eller delvis kastrering (p95)

en gradvis och mjuk övergång till euro (p98; jfr. Övergången från den svenska kronan till den nya EMU-valutan sker gradvis och mjukt (p98))

EU-parlamentets växelvisa boende i Bryssel och Strasbourg (svd00)

Andra substantiv än verbalsubstantiv förekommer emellertid också:

Och om man fuskar och inte använder en slumpvis blankett [...] (fof)

De parvisa generna, en i varje par från fadern och en från modern (fof)

¹² Att adjektiv på *-vis* inte kan suffixkompareras hänger snarare samman med adjektivens betydelse (de uttrycker vanligen inte någon graderbar egenskap) än med deras adverbiella ursprung. Exemplet är från <http://home.swipnet.se/goto/Fanny/fannytxt.htm>

¹³ I ett fall står adjektivet attributivt till ett substantiverat adjektiv (*ett jämförelsevis fåtal*, svd00). Även här är det fråga om ett adverb som förvandlas i och med att adjektivet det bestämmer (jfr. *jämförelsevis få*) substantiveras.

månadsvisa auktioner (dn87)
ett stegvis körkort (p97)
Men den illegala marknaden är mer sofistikerad än att laborera med dunkvis sprit (p98)
de veckovisa stadsdelstidningarna (p98)
droppvis fukta (p98)
[...] de som är födda till och med 1937, kommer att få en övergångsvis garantipension (p98)
Den periodvisa sömnheten från grundserien är som bortblåst (svd00)

Slutord

Av korpusundersökningen framgår att adjektivering av adverb på *-vis* är en kontextbetingad, stegvis förändring som ännu inte nått sin slutpunkt. Trots att utvecklingen började under en period från vilken inget material ingår i Språkbankens konkordanser, kan man redan på grund av denna undersöknings resultat fastslå att adjektivering uppträder tidigast hos verbalsubstantiv och sedan sprider sig till andra substantiv. De yngsta utvecklingarna är predikativt bruk av adjektiv på *-vis* och adverb som slutar på *-vist*.

Den här lilla ändelsens historia är också teoretiskt intressant, eftersom den innebär ”ordklassuppgradering” (motsatsen av ”ordklassdegradering”, dvs förlust av morfologiska egenskaper sådana som böjning). Adverb på *-vis* är oböjliga medan adjektiven har vanlig adjektivböjning. Med andra ord, man skulle kunna argumentera för att adjektivering är en övergång från *mera grammatiskt* till *mindre grammatiskt*. I så fall skulle adjektiven på *-vis* kunna ses som ett exempel på avgrammatikalisering (Norde 2003), men denna fråga ska behandlas i ett annat sammanhang.

Litteratur

- Hellquist, Elof. 1980 [1922]: Svensk etymologisk ordbok. Tredje upplagan. Malmö.
- Hopper, Paul J. & Elizabeth Closs Traugott, 2003: Grammaticalization. Second edition. Cambridge.
- Kinn, Torodd, 1998: Drøssevis av forsømte avleiingar: ord på *-vis*. I: Nordica Bergensia 19. S. 101-126.
- Norde, Muriel, 2002: The final stages of grammaticalization: affixhood and beyond. I: New reflections on grammaticalization, red. av Ilse Wischer & Gabriela Diewald. Amsterdam / Philadelphia. S. 45-65.
- Norde, Muriel, 2003: Degrammaticalization — Process or Result?. Föredrag på *XVIth International Conference on Historical Linguistics*, Köpenhamn, 11-15 augusti, 2003.
- SAG = Svenska Akademiens Grammatik, red. av Ulf Teleman, Staffan Hellberg & Erik Andersson. Stockholm 1999.
- Söderbergh, Ragnhild, 1971 [1968]: Svensk ordbildning. Andra upplagan. Stockholm.
- Wellander, Erik, 1982 [1973]: Riktig svenska. Fjärde omarbetade upplagan. Stockholm.
- Wijk-Andersson, Elsie, 1997: Begreppet grammatikalisering belyst med svenska exempel. I: Språk och stil NF 6. S. 19-35.

Tabell 1: Adjektiv på -visa

	sbgr	sbgb	romg	romi	romii	fof	p65	p76	dn87	p95	p96	p97	p98	svd00	Σ
delvisa	1	1		1		1			1			1		2	8
ryckvisa	1				1								1		3
gradvisa			2	2	10	1	9	1	5	7	10	15	7	21	90
fläckvisa				1		4		1				1	2	1	10
glimtvisa				1							1	3	1	1	7
slumpvisa					1	8			2	1	3	6	3	15	39
stötvisa					1										1
parvisa						1						1			2
stegvisa						1	1		3	3	5	3	4	8	28
punktvisa							1	1		1	4		1	4	12
ämnesvisa							1								1
bitvisa								1						1	2
klumpvisa								1							1
kommunvisa								1	1				1		3
branschvisa									1	3	4	1	3	2	14
etappvisa									1			1			2
förbundsvisa									5	2			3	2	12
företagsvisa									1	4	2			4	11
länsvisa									2		1	1	1	2	7
månadsvisa									1	1	2	2	2	2	10
regionvisa									2					1	3
engångsvisa										1		1			2
korsvisa										1				2	3
områdesvisa										1			1		2
sektorsvisa										1				1	2
språngvisa										1				1	2
strövisa										1					1
tvångsvisa										1				1	2
övergångsvisa										1				1	2
halvårsvisa											3	3	1	3	10
kvartalsvisa											1	5	2	2	10
periodvisa											2			2	4
plutonvisa											1				1
säsongsvisa											1				1
växelvisa											1	1		1	3
årsvisa											1	5		5	11
försöksvisa												1			1
turvisa												1			1
veckovisa												3	2	2	7
skiktvisa													1		1
sticksprovsvisa													2		2
blockvisa														1	1
decennievisa														1	1
droppvisa														1	1
jämförelsevisa														1	1
säsongsvisa														1	1
styckevisa														1	1
terminsvisa														1	1
Σ	2	1	2	5	13	16	12	6	25	30	42	55	38	94	341

Tabell 2: Adjektiv på *-vis*

	sbgr	Sbgb	romg	romi	romii	fof	p65	p76	dn87	p95	p96	p97	p98	svd00	Σ
gradvis				1	2	1			2	9	7	10	9	32	73
slumpvis						1			2			1	3		7
delvis							1			2			2	2	7
punktvis							1								1
stegvis								4	3	4	3	10	4	16	44
etappvis								1						2	3
engångsvis										2					2
gruppvis										1					1
kvartalsvis										1		1		1	3
länsvis										1				2	3
månadsvis										1				1	2
fläckvis											1		1	1	3
landvis											1				1
plutonvis											1				1
produktvis											1				1
timvis											2	3	2		7
bitvis												1			1
halvårsvis												1			1
korsvis												1			1
schablonvis												1			1
årsvis												1			1
dunkvis													1		1
droppvis													1		1
parvis													2	1	3
satsvis													1		1
övergångsvis													3		3
växelvis														5	5
förbundsvis														1	1
tvångsvis														1	1
Σ	0	0	0	1	2	2	2	4	8	21	16	30	29	65	180

Tabell 3: Adjektiv på *-vist*

	sbgr	sbgb	romg	romi	romii	fof	p65	p76	dn87	p95	p96	p97	p98	svd00	Σ
gruppvist										1					1
korsvist										1		1		1	3
gradvist											1				1
stegvist											1	1			2
fläckvist												1			1
delvist													1		1
slumpvist														1	1
Σ	0	0	0	0	0	0	0	0	0	2	2	3	1	2	10